



# Estimado cliente:

En esta guía hallará la información y las operaciones necesarias para activar y desactivar ciertas funciones.

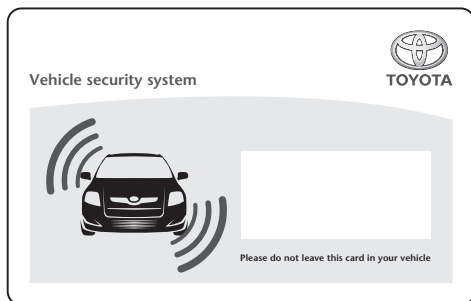
Si necesita alguna información sobre la utilización del sistema de alarma, sírvase consultar el manual del propietario del sistema de alarma.

## Código NIP

Si se instaló el sistema de alarma en su vehículo, habrá Ud. recibido del distribuidor autorizado una tarjeta (del tamaño de una tarjeta de crédito) con el código NIP (Número de Identificación Personal), el cual consta de 4 cifras.

El código NIP sirve para desactivar el sistema de alarma si el mando a distancia deja de funcionar. También será utilizado por su distribuidor autorizado para modificar la configuración de su sistema.

 Tenga esta tarjeta siempre consigo, pero no la deje en el automóvil.



Si ha extraviado su código NIP, consulte a su distribuidor autorizado.

Para ingresar el código NIP	
1	Oprima el botón del pulsador LED el número de veces que corresponde al primer dígito del código NIP, con una demora máxima de 1,5 segundos entre cada vez que oprime. Si el LED ya está iluminado cuando se oprime el botón, se apagará.
2	Espere a que el LED destelle, indicando que se puede ingresar el dígito siguiente.
3	Repita el proceso para los cuatro dígitos.

# Modo de programación

Esta función le permite activar y desactivar diversas opciones de sistema.

Para ello deberá primero entrar en el modo de programación (véase el procedimiento más adelante). Luego podrá seleccionar la función que desea editar girando la llave de encendido de OFF a ON, y/o con el pulsador de LED. Una vez que haya finalizado de trabajar en ese modo podrá pasar a otro o salir cerrando el capó.

## 1 Inicio del procedimiento

El sistema de alarma debe estar en estado desarmado.

## 2 Entrar en modo de programación

Para entrar en modo de programación, deberá seguir el procedimiento a continuación:

- Abra la puerta del conductor y el capó.
- Gire la llave a IG ON (encendido).
- Ingrese el código NIP de cuatro dígitos con el pulsador de LED.

La luz indicadora de giro destellará una vez cada 12 segundos, y el LED se mantendrá encendido confirmando que ha ingresado en el modo de programación.

### **Nota:**

- Si el LED no se enciende, quite la llave del encendido y repita el procedimiento.

## 3 Seleccionar el modo de programación

Desplácese por el modo de programación girando la llave de encendido de OFF a ON, para poder comprobar y modificar estas configuraciones:

- Volumen de zumbador: se puede aumentar o disminuir.
- Bloqueo automático de puerta: las puertas se bloquean cuando se gira la llave a IG ON, y se desbloquean cuando la llave se gira a IG OFF.
- Armado pasivo: arma automáticamente el sistema de alarma sin que el automóvil esté bloqueado. Protege al automóvil en caso de que haya olvidado bloquearlo.
- Advertencia de puerta abierta: el zumbador sonará 10 veces para informar al cliente que hay una puerta mal cerrada cuando se oprime el botón de bloqueo.
- Armar el zumbador: hace sonar al zumbador cuando se arma o desarma el sistema de alarma.

## 4 Confirmación del modo de programación

El modo de programación es confirmado por el número de veces que se enciende la señal de giro, y el número de veces que destella el LED.

Las señales indicadoras destellan cada 10 segundos y el número de veces indica el modo de programación en el que se encuentra.

**Nota:**

- Se seleccionan los diversos modos de programación pasando por ellos cíclicamente, paso a paso y en un solo sentido. Si se pasa un paso, cierre el capó y vuelva a comenzar todo el procedimiento de programación completo.

## 5 Modificar la configuración

La tabla que sigue presenta un panorama general de los pasos para la selección del modo de programación.

- Gire la llave a IG OFF y nuevamente a IG ON.

**Nota:**

- Las señales de giro destellarán 1 vez cada 10 segundos, y el LED destellará 1 vez cada 3 segundos para confirmar que ha llegado al Modo 1.

## 5.1 Modo 1: Volumen de zumbador

Ajuste predeterminado: volumen puesto en mediano.

- Luces indicadoras de giro destellan 1 vez cada 10 segundos, y
- LED destella 1 vez cada 3 segundos.

Para aumentar en 1 paso el volumen del zumbador: oprima brevemente el pulsador de LED.

Para disminuir en 1 paso el volumen del zumbador: oprima y mantenga oprimido (1 segundo) el pulsador de LED.

Repita esta operación hasta alcanzar el nivel deseado.

**Nota:** Hay 30 pasos de volumen en total.

**Nota:** Gire la llave a IG OFF > IG ON, y oprima 4 veces el pulsador de LED para pasar al Modo 2.

## 5.2 Modo 2: Bloqueo automático de puerta

Ajuste predeterminado: Activado

- Luces indicadoras de giro destellan 2 veces cada 10 segundos.
- LED si destella 5 veces **rápidamente** cada 3 segundos: la función está **inactivada**.  
si destella 5 veces **lentamente** cada 3 segundos: la función está **activada**.

Si desea modificar la configuración, oprima 1 vez y mantenga oprimido el pulsador LED.

**Nota:** Gire la llave a IG OFF > IG ON para ir al Modo 3.

## 5.3 Modo 3: Armado pasivo

Ajuste predeterminado: Activado para PZ464-00134-00 (Bélgica) (y no puede desactivarse).

Ajuste predeterminado: Desactivado para PZ464-00132-00 (Europa salvo Bélgica) (y puede activarse).

- Luces indicadoras de giro destellan 3 veces cada 10 segundos.
- LED destella 1 vez **rápidamente** cada 3 segundos: la función está **inactivada**.  
destella 1 vez **lentamente** cada 3 segundos: la función está **activada**.

Si desea modificar la configuración, oprima 1 vez y mantenga oprimido el pulsador LED.

**Nota:** oprima 6 veces el pulsador LED para pasar al Modo 3.1.

## 5.4 Modo 3.1.: Advertencia de puerta abierta

Ajuste predeterminado: Activado

- Luces indicadoras de giro destellan 3 veces cada 10 segundos.
- LED destella 7 veces **rápidamente** cada 3 segundos: la función está **inactivada**.  
destella 7 veces **lentamente** cada 3 segundos: la función está **activada**.

Si desea modificar la configuración, oprima 1 vez y mantenga oprimido el pulsador LED.

**Nota:** Gire la llave a IG OFF > IG ON para ir al Modo 4.

## 5.5 Modo 4: Armar el zumbador

Ajuste predeterminado: Desactivada

- Luces indicadoras de giro destella 4 veces cada 10 segundos.
- LED destella 1 vez **rápidamente** cada 3 segundos: la función está **inactivada**.  
destella 1 vez **lentamente** cada 3 segundos: la función está **activada**.

Si desea modificar la configuración, oprima 1 vez y mantenga oprimido el pulsador LED.

## 6 Salir del modo de programación

Cierre el capó.

La luz indicadora de giro destellará 5 veces para confirmar.

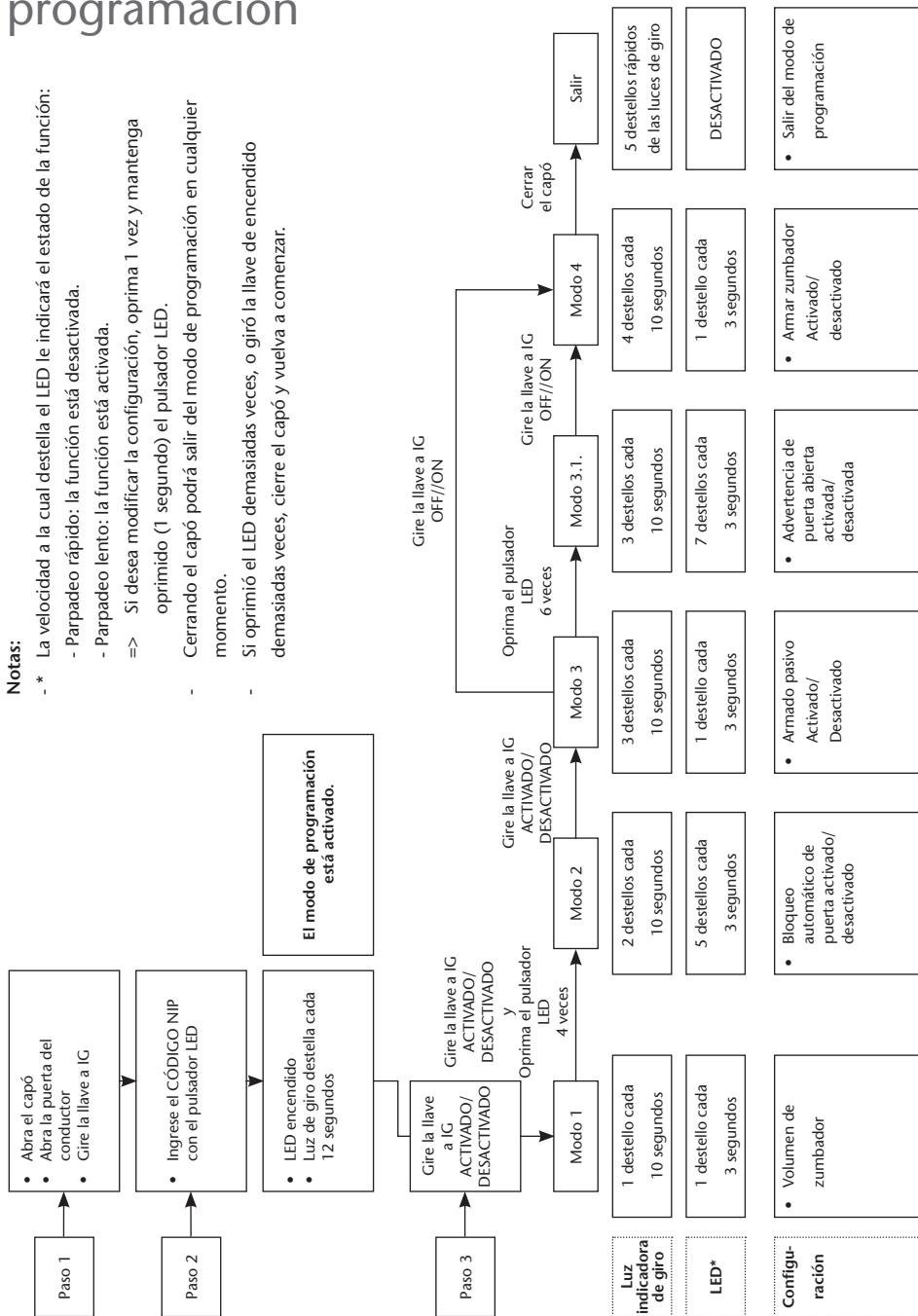
**Nota:**

- Cerrando el capó podrá salir del modo de programación en cualquier momento.

# 7 Diagrama guía de configuración para programación

## Notas:

- \* La velocidad a la cual destella el LED le indicará el estado de la función:
  - Parpadeo rápido: la función está desactivada.
  - Parpadeo lento: la función está activada.
- => Si desea modificar la configuración, oprima 1 vez y mantenga oprimido (1 segundo) el pulsador LED.
- Cerrando el capó podrá salir del modo de programación en cualquier momento.
- Si oprimió el LED demasiadas veces, o giró la llave de encendido demasiadas veces, cierre el capó y vuelva a comenzar.



## 8 Armar sin el sensor de intrusión

Si tiene que bloquear el automóvil con alguien adentro (pasajero, niño, perro,...), o si desea dejar la ventana abierta, deberá desactivar el sensor de intrusión.

Pasos para la activación		Indicador: luces de emergencia	Indicador de estado de alarma (LED)	Zumbador
1	Bloquee el automóvil con el mando a distancia.	Destella una vez.	ON durante 30 segundos.	Se emite 1 pitido si el zumbador está habilitado.
2	Durante los primeros 30 segundos, oprima una vez más el botón de bloqueo.	Destella una vez.	ON durante 30 segundos.	Se emite 1 pitido si el zumbador está habilitado.
	Resumen: oprime el mando a distancia dos veces en 30 segundos.			

### Nota:

- El sensor interior se desactiva por una sola vez. A la vez siguiente el sensor interior se activará nuevamente.



## 9 Armar sin sensores adicionales

Por ejemplo, si tiene un sensor de inclinación, deberá desactivarlo mientras viaja en una embarcación o en un tren, o si deja el vehículo en un parqueo con ascensores.

Si su sistema de alarma tiene más sensores, podrá desactivarlos así:

Pasos para la activación		Indicador: luces de emergencia	Indicador de estado de alarma (LED)	Zumbador
1	Bloquee el automóvil con el mando a distancia.	Destella una vez.	ON durante 30 segundos.	Se emite 1 pitido si el zumbador está habilitado.
2	Durante los primeros 30 segundos, oprima otras dos veces el botón de bloqueo.	Destella una vez.	ON durante 30 segundos.	Se emite 1 pitido si el zumbador está habilitado.
	Resumen: oprima el mando a distancia 3 veces en 30 segundos.			

### Nota:

- El sensor se desactiva para 1 sola utilización. La próxima vez que arme la alarma, se activará nuevamente el sensor.

# 10 Modo de garaje

Si necesita llevar el automóvil a su distribuidor autorizado y no quiere dejar la llave de mando a distancia, puede desactivar el sistema de alarma por un tiempo limitado.

En modo de garaje se inhiben todas las funciones del sistema de alarma.

Este modo se activa manualmente con el siguiente procedimiento:

1. Desarme con el mando a distancia.
2. Inserte la llave en el encendido y gírela a IG ON.
3. Abra la puerta del conductor.
4. Ingrese el CÓDIGO NIP con el pulsador LED.

Las luces de emergencia y el LED destellarán 1 vez, prolongadamente, y se oirá un doble pitido largo como confirmación.

Para salir:

1. Lleve el encendido a ON.
2. Oprima prolongadamente el botón de desbloqueo remoto, o el pulsador LED.

## **Nota:**

En modo garaje el LED destellará cada vez que se lleve el encendido a ON.

Publication no. ASM 000 043-0

